

Inauguration des annexes du site protégé château d'Aspelt

Vendredi, 6 décembre 2024



Dossier de presse

SOMMAIRE

| | |
|-----------------------------|-------|
| 1. Invitation à la presse | p. 3 |
| 2. Programme de la journée | p. 4 |
| 3. Situation actuelle | p. 5 |
| 4. Projet de rénovation | p. 6 |
| 5. Descriptif des bâtiments | p. 8 |
| 6. Informations générales | p. 16 |
| 7. Contact | p. 18 |

1. Invitation à la presse

- Le collège des bourgmestre et échevins de la commune de Frisange a le plaisir de vous inviter à l'inauguration des annexes du château d'Aspelt, le vendredi 6 décembre 2024 à 16h30, en présence du ministre de la Culture, ministre délégué au Tourisme, Éric Thill, et du ministre de l'Économie, des PME, de l'Énergie et du Tourisme, Lex Delles.

Adresse: Site protégé du château d'Aspelt
37, Péiter vun Uespelt-Strooss
L-5710 Aspelt

2. Programme de la journée

Le programme officiel commence à 16h30

Accueil

Coupure du ruban

Mot de bienvenue de Monsieur Roger BEISSEL

Bourgmestre de la Commune de Frisange

Intervention de John VONCKEN

Institut national pour le patrimoine architectural (INPA)

Discours de Monsieur Éric THILL

Ministre de la Culture, Ministre délégué au Tourisme

Discours de Monsieur Lex DELLES

Ministre de l'Économie, des PME, de l'Énergie et du Tourisme

Visite des lieux

Réception

3. Situation

La parcelle se trouve au cœur du village d'Aspelt, à côté de l'église dans la commune de Frisange.

Elle est occupée par 2 bâtisses, le château et ses bâtiments annexes, ainsi qu'une cour intérieure.

La parcelle est close par un mur d'enceinte, comprenant un portail d'accès côté place du village.

Les origines du château classé monument national, remontent au 13^e siècle.



Image satellite

4. Projet



Plan de situation

Programme :

Entre 2011 et 2024, le site du Château d'Aspelt, protégé monument national, a été entièrement restauré et modernisé en plusieurs phases en lieu communal, culturel et sociétaire pour le besoin de l'Administration Communale de Frisange. Les espaces extérieurs à l'enceinte du site ont été aménagés en place du village, lieu de rencontre pour les citoyens.

Depuis 2012, des fouilles archéologiques ont été réalisées par l'Institut national de recherches archéologiques sur l'ensemble du site. Le grand nombre d'anciens murs historiques enterrés découverts lors de ces fouilles témoigne des nombreuses activités de construction et de la riche histoire du site, dans lesquelles se sont inscrits ces travaux.

Le projet de restauration a été réalisé dans le respect du site historique et suivant les recommandations de l'Institut national pour le patrimoine architectural.



INRA : Aspet - Vorläufige Interpretationen der Bauabfolge



Vue vestiges bâtiment B

5. Description des bâtiments

Le projet voulu d'une esthétique sobre et minimaliste, permet une intégration dans l'architecture existante sans concurrencer la substance historique.

Le château abrite les fonctions représentatives, telles que salle de mariage, salle de conférence et salles d'expositions.

Dans les communs du château, composés de **trois granges A, B et C** délimitant l'enceinte du site, le bâtiment à côté du **portail (A)** de l'entrée principale comprend au rez-de-chaussée les locaux techniques pour tout le site, une cuisine et au 1^{er} étage une grande salle de réunion pour les associations locales.

Le bâtiment central (B) comprend une salle de spectacle avec gradins pour env. 110 personnes assises, une scène, une buvette, vestiaires et stockage.

Le dernier bâtiment (C) comprend l'arrière-scène de la salle de spectacle avec ses loges et locaux sanitaires. Dans la partie nord du bâtiment donnant sur la cour intérieure, il y a une épicerie artisanale et dans la partie sud sont implantés deux gîtes touristiques.

Ce bâtiment a subi une modification plus conséquente suite à la volonté d'intégrer dans le projet le gabarit exact des vestiges archéologiques du l'ancien donjon.

Dans l'ensemble le projet prévoit la valorisation des vestiges historiques, suivant les recommandations de l'Institut national pour le patrimoine architectural et l'Institut national de recherches archéologiques.

Bâtiment central (B):

La spacieuse grange centrale accueille une salle de spectacle avec gradins fixes en béton apparent pour environ 110 personnes assises, une buvette et des vestiaires.

Le côté est du bâtiment central comprend deux grandes ouvertures de liaison entre le bâtiment A et B, permettant une fonctionnalité entre ces deux bâtiments.

Le grand hall d'entrée principale, les locaux sanitaires et la cuisine dans le rez-de-chaussée du bâtiment A sont profitables aux activités des deux bâtiments A et B.

La scène prévue contre le pignon ouest s'intégrera parfaitement au-dessus de l'ancienne cave voûtée, dont les structures bâties ont été entièrement préservées.

Un ancien passage dans le pignon côté ouest permet la liaison interne entre la scène et la loge des artistes située dans le bâtiment C. La loge est également accessible depuis un escalier extérieur et dispose de locaux sanitaires, ainsi qu'un stockage pour les besoins de la scène.

Les techniques pour les besoins en chauffage du bâtiment et scéniques sont intégrées au niveau de la structure de la charpente existante.

Dans l'ensemble, les murs extérieurs ont été laissés dans leur substance authentique, faisant ressortir la silhouette ondulée de l'enduit historique en chaux et contribuant à l'atmosphère chaleureuse.

A l'intérieur des bâtiments, les endroits archéologiques majeurs sont visibles à l'aide de plancher et parois vitrés. Le tracé des fouilles a également été repris dans le revêtement de sol, en nuancant le coloris du terrazzo.



Vue

salle de spectacle

Bâtiment sud (C):

Dans la partie nord du bâtiment C donnant sur la cour intérieure, il y a une épicerie artisanale pour promouvoir les produits locaux et soutenir la création locale.

Le gabarit du donjon a été en partie reconstruit (sur trois côtés) tout en conservant l'épaisseur originale des murs (env. 1,10m). La façade côté cour n'a pas été modifiée et, à cet endroit, les murs du donjon sont identifiables dans le revêtement de sol. Pour matérialiser les murs massifs du donjon, ils ont été érigés suivant une méthode de construction traditionnelle en mur pisé en béton. Le choix de cette construction et matérialité tient de la volonté de respecter le volume imposant du donjon, tout en montrant clairement, qu'il s'agit d'une nouvelle construction.

Dans la partie sud du bâtiment C sont implantés deux gîtes touristiques, d'une surface nette d'env. 58 m², un au rez-de-chaussée réalisé suivant les prescriptions et normes permettant l'accessibilité à des personnes à mobilité réduite. Le gîte au 1^{er} étage est accessible par un escalier extérieur. Ils peuvent chacun accueillir un groupe de 4 personnes et disposent d'un grand séjour avec kitchenette, une chambre à coucher et une salle de bain.

Pour garantir un confort thermique de l'enveloppe extérieure du logement, ainsi que pour une simplicité d'exécution, les gîtes sont parfaitement superposés et dans une construction en ossature bois entièrement isolée.

Les façades en extension des gîtes, ainsi que l'escalier extérieur, comprennent un habillage en bois foncé, reprenant la logique du site entier, d'utiliser un code couleur foncé pour les nouveaux éléments architecturaux.

La loge d'artistes au 1^{er} étage est accessible depuis l'escalier extérieur et dispose de locaux sanitaires, ainsi qu'un stockage pour les besoins de la scène.

Le dernier étage accueille une grande salle polyvalente comprenant kitchenette, local sanitaire et terrasse extérieure. Un local technique pour le système de ventilation des deux bâtiments B et C est également prévu au fond de cet étage.



Vue entrée gîtes

Cour intérieure:

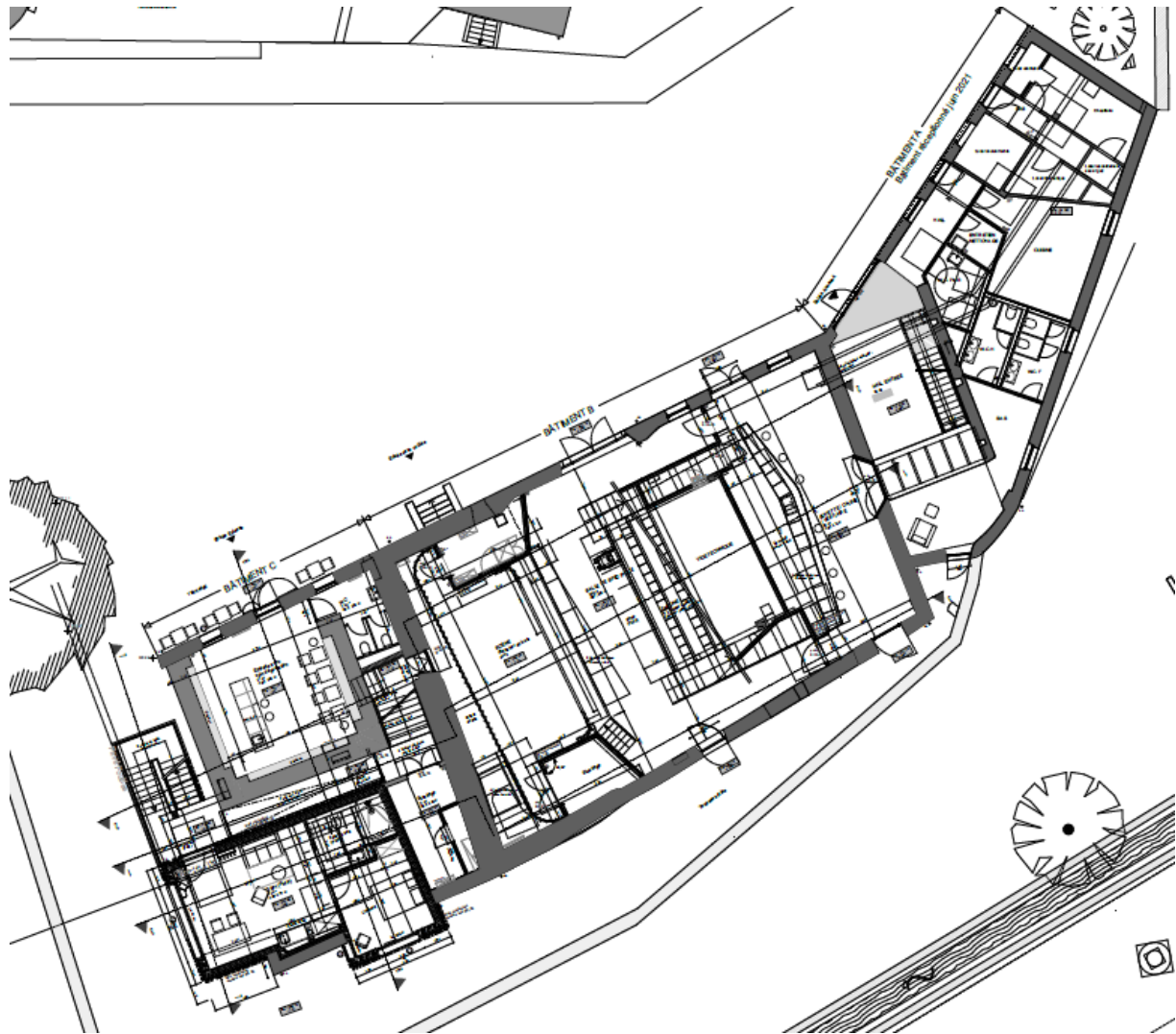
L'aménagement de l'espace extérieur a été prévu avec un revêtement de sol perméable en Stabilizer. Un chemin en béton relie le portail de l'entrée principale de la place du village avec l'entrée du château, afin de garantir un accès confortable au château. Des 'tapis' en béton devant les entrées des bâtiments annexes, permettent l'adaptation individuellement les différents niveaux devant les portes d'entrées.

Les empreintes des vestiges historiques majeurs retrouvés lors des fouilles archéologiques, ont été marquées avec une maçonnerie en moellons au niveau du revêtement de sol fini de la cour.

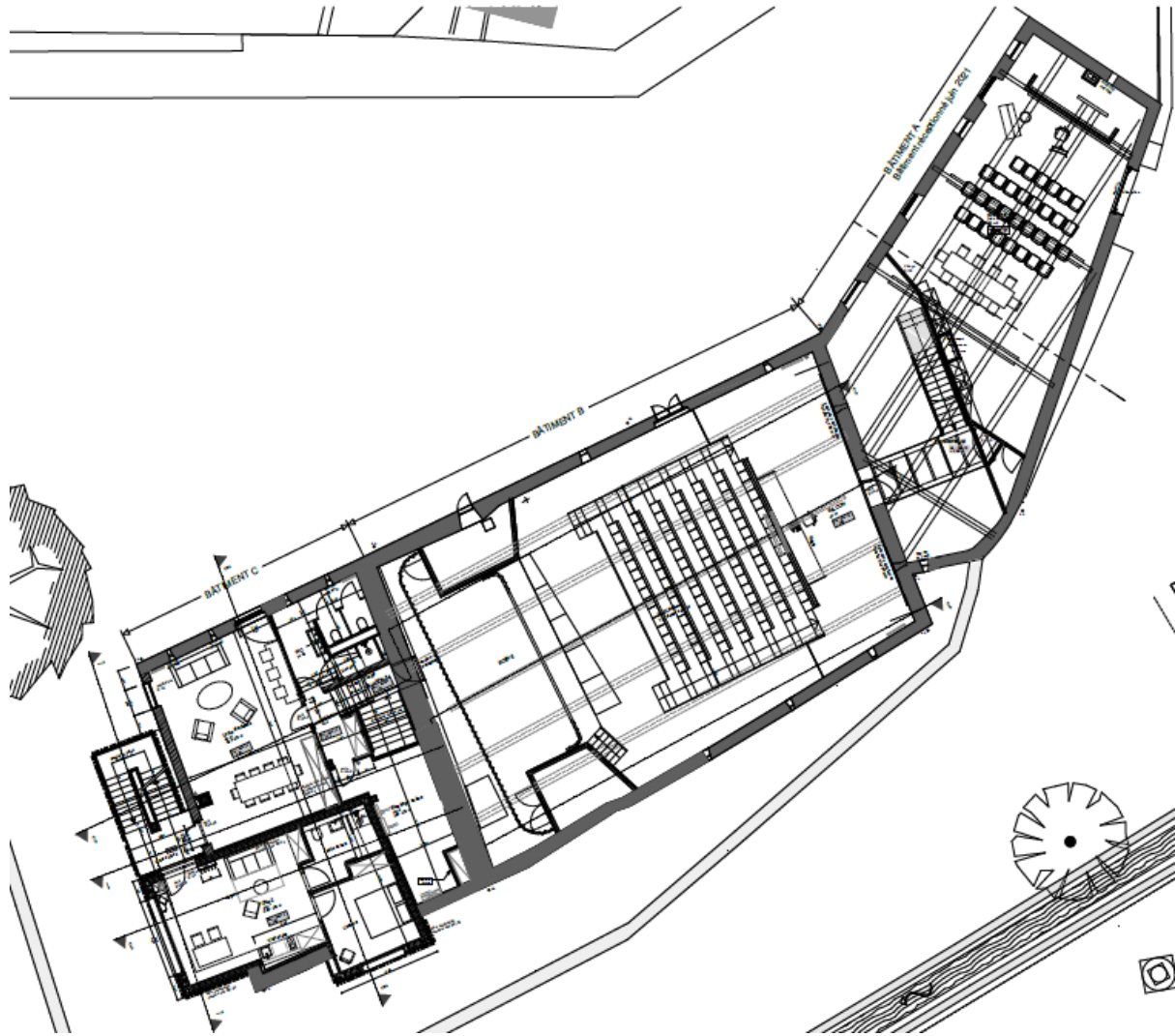


Areal: Plan général d'aménagement extérieur

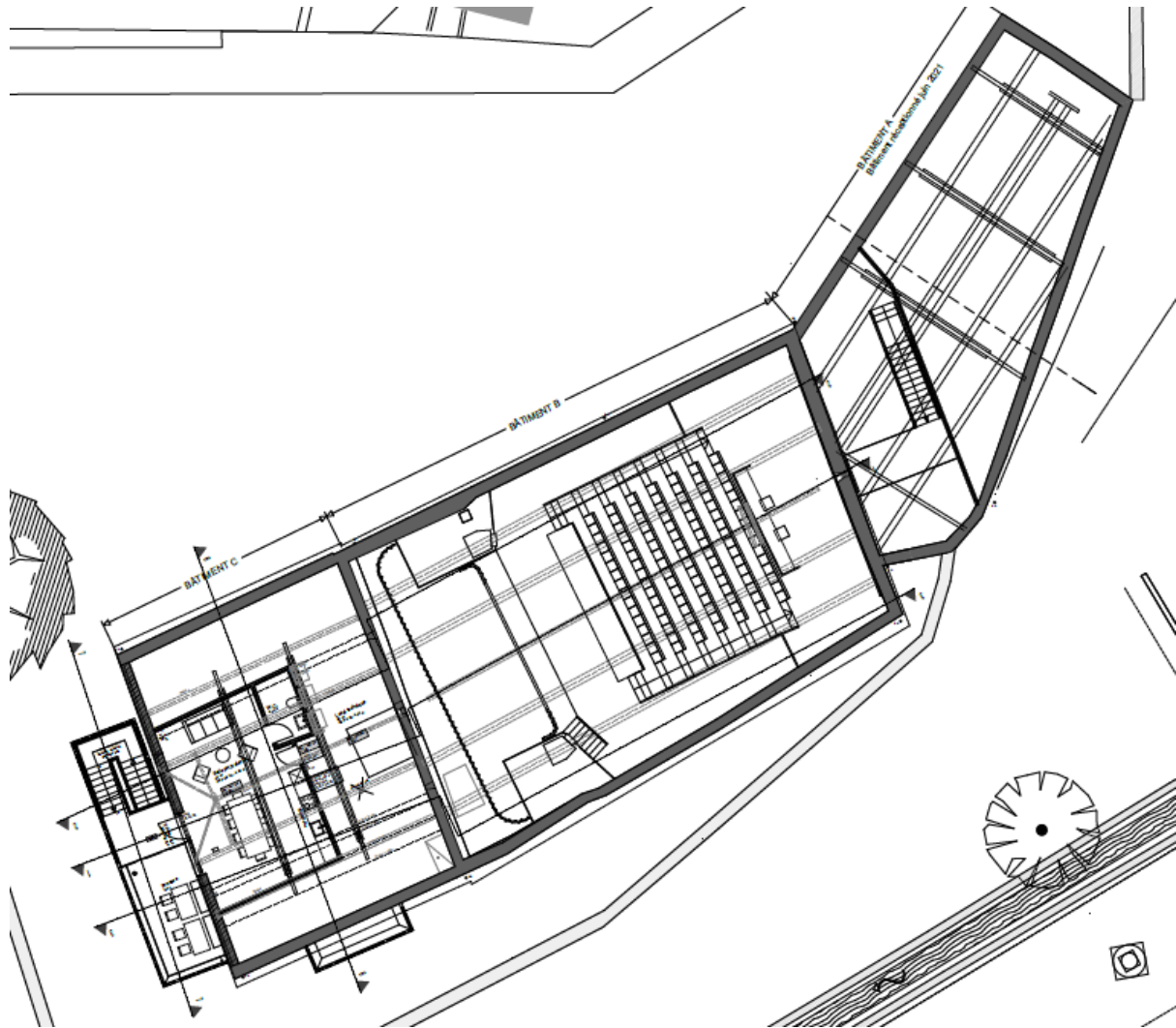
Plan du rez-de-chaussée:



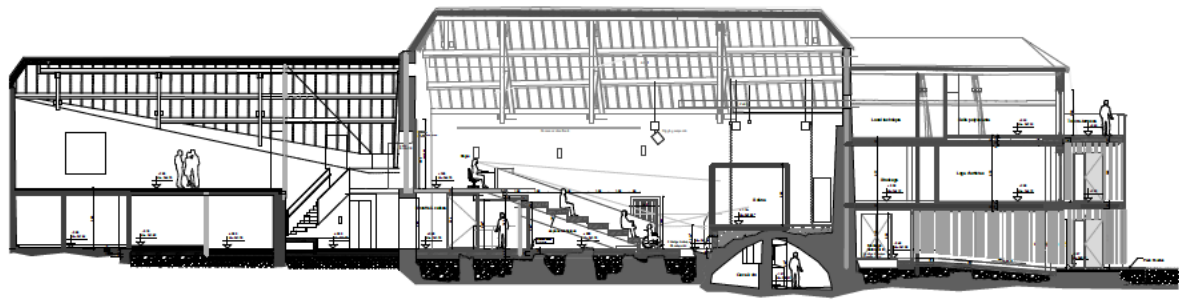
Plan du 1^{er} étage:



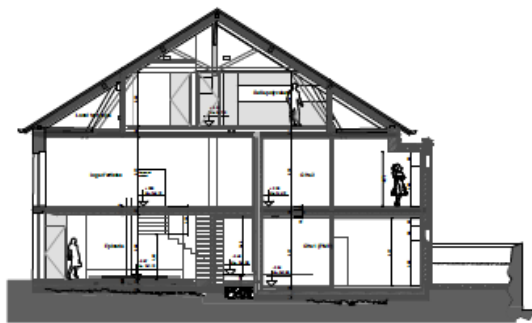
Plan du 2^e étage:



Coupes:

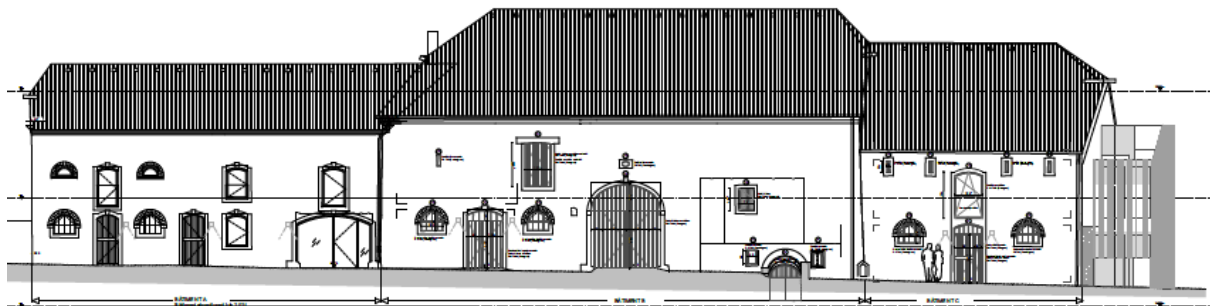


Coupe longitudinale 1-1

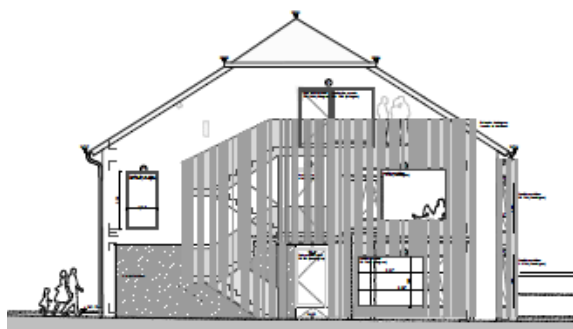


Coupe transversale 5-6
Bâtiment C

Élévations:



Élévation Nord-Ouest



Élévation Ouest
Bâtiment C

6. Informations générales

Maître d'ouvrage

Administration communale de Frisange, 10, Munnereferstrooss, L-5750 Frisange

Experts

Conservation bâtiments :

INPA – Institut national pour le patrimoine architectural, 26, rue Münster, L-2160 Luxembourg

Conservation fouilles archéologiques :

INRA – Institut national de recherches archéologiques, 241, rue de Luxembourg, L-8077 Bertrange

Restauration :

Thomas Lutgen, 21, route de Luxembourg, L-6633 Wasserbillig

Bureaux d'études

Architecte:

Teisen-Giesler architectes, 105, rue Adolphe Fischer, L-1521 Luxembourg

Ingénieur génie civil:

INCA Ingénieurs Conseils Associés s.à r.l., 47 rue Gabriel Lippmann, L-6947 Niederanven

Ingénieur génie technique:

Jean Schmit Engineering s.à r.l., 62 rue de Bourgogne, L-1272 Luxembourg

Architecte paysagiste :

AREAL Landscape Architecture, 13 rue Münsterbusch, L-2170 Senningerberg

Coordinateur sécurité santé:

INCA Ingénieurs Conseils Associés s.à r.l., 47 rue Gabriel Lippmann, L-6947 Niederanven

Organisme Agréé

Seco Group, 12 rue des Mérovingiens, L-8070 Bertrange

Chiffres-clés

| | |
|--------------|----------------------|
| Surface: | 1.500 m ² |
| Volume brut: | 4.560 m ³ |
| Budget: | 7.170.000 TTC EURO |

Corps de métiers

Acomé S.A.
Electricité Drago s.à r.l.
Etablissements Knaf Buchler s.à r.l.
Ferronnerie d'Art Nico Betzen S.A.
Goetze Bühnentechnik GmbH
Günter Schlag s.à r.l.
Heiles interior s.à r.l.
Holzgestaltung Irsch s.à r.l.
Horto group s.à r.l.
Jezet
Kuhn construction S.A.
Mad About s.à r.l.
Reckinger Alfred S.A.
S+B Inbau s.à r.l.
Scafflayer s.à r.l.
Schreinerei Vincent Messerich S.A.
SLCP s.à r.l. (Société Luxembourgeoise Chanzy
Pardoux)
Toiture Nico Bruck s.à r.l.
Zimmermann & Fils s.à r.l.

7. Contact :

Relations publiques

E-Mail: relationspubliques@frisange.lu

Joe Diederich

E-Mail: Joel.diederich@frisange.lu

Tél.: (+352) 23 66 84 08-108

GSM: (+352) 621 381 680

Karin Hufer

E-Mail : Karin.hufer@frisange.lu

(+352) 23 66 84 08-504

GSM: (+352) 691 457 548